

令和6年度

図書館要覧



加須市立図書館

目 次

1	沿革	1
2	加須市の教育行政	3
3	組織・職員配置・事務分掌	10
4	加須市立図書館の概要	13
5	予算と決算の状況	29
6	図書館協議会	31
7	実施事業	32
8	条例・規則等	40

1 沿革

◇加須市立図書館のあゆみ

平成22年	3月	1市3町の合併により、加須市立加須図書館、加須市立騎西図書館、加須市立北川辺図書館、加須市立童謡のふる里おおとね図書館に名称を変更し再スタート
	5月	各図書館間の配送を開始
	10月	「図書館だより」「こどもとしょかんだより」の創刊
23年	4月	視聴覚資料の各図書館における返却受付の開始
	11月	騎西図書館にて「福島民報」「福島民友」寄贈による受け入れ開始 (加須図書館は24年2月受け入れ開始)
24年	3月	加須市立図書館運営指針策定
	7月	図書館がすすめる絵本リストとして「はじめての本」を作成・配布
25年	7月	第2次加須市子ども読書活動推進計画策定
26年	3月	図書館ホームページのバナーによる有料広告募集を開始
	10月	
	～11月	加須市合併5周年図書館創立10周年図書館まつり開催
	12月	雑誌スポンサーによる有料広告募集を開始
27年	3月	図書館情報システム入替
	4月, 7月	読書記録ノート発行(乳幼児用、小学校低学年用、小学校高学年用 中学生用)
28年	4月	図書館情報システムに①読書マラソン、②マイ本棚、③読書履歴保存 の新機能を導入
	10月	加須市のジャンボこいのぼりを題材とした絵本「およげ おおきな こいのぼり」(1989年ひかりのくに(株)発行)の巻末に修正を加え、 1,000冊増刷 公共施設等に配布、図書館での貸出、有償頒布実施
29年	1月	貸出票(レシート)による有料広告募集を開始
	3月	加須市立図書館条例施行規則の年末年始休館日を改正し、12月28日 を開館日に変更
29年	6月	4～6歳向けブックリストを作成・配布
30年	3月	第3次加須市子ども読書活動推進計画策定
	4月	加須図書館が子どもの読書活動優秀実践団体として、文部科学大臣 表彰を受賞
	7月	中学生向け図書館だより「Yomu Au」(よむあう)の創刊
令和元年	10月	
	～11月	加須市合併10周年記念図書館まつり開催

令和2年	3月	図書館情報システム入替（クラウド化） マイナンバーカードを利用した貸出処理の実施 図書館ホームページからのパスワード再設定開始
	6月	視聴覚資料の回送開始
	7月	国立国会図書館デジタル化資料閲覧サービス開始 子ども用パスファインダー運用開始
	12月	加須市子育て配信メールを活用した図書情報の提供開始 「新しい生活様式を取り入れた図書館」動画配信
令和3年	3月	オリジナル紙芝居動画配信開始
	5月	小学生向けブックリスト配布開始
	7月～9月	非接触型体温計設置
	9月	除菌ボックス設置
令和4年	3月	空気清浄機設置
令和5年	2月	第4次加須市子ども読書活動推進計画策定
	4月	中学生向けブックリストの配布開始
令和6年	4月	「世界にひとつだけの絵本（パーソナル知育絵本）」の配布開始
	7月～8月	こども司書講座を開催

2 加須市の教育行政

1 加須市教育行政の重点

(1) 加須市人づくり宣言～教育大綱～

加須市は、教育の目的を「人づくり」と捉え、家族・地域の絆を大切に、生きる力を醸成し、次のような市民の姿を目指して邁進することを宣言します。

- ① 未来を担い 社会で活躍する人
- ② 郷土を愛し 地域を支える人
- ③ 夢を持ち 生涯をはつらつと暮らす人

(2) 第2次加須市人づくりプラン

●基本理念

教育は人づくりであると捉え、「加須市人づくり宣言～教育大綱～」では、目指すべき三つの市民の姿を掲げ、家族・地域の絆を大切にしながら、市民一人一人が生涯にわたって学び、支え合い、助け合うことにより、直面する様々な課題に立ち向かい、自ら乗り越えていく生きる力を身に付けた人づくりを目指すこととしています。

第2次加須市人づくりプランにおいても、引き続き「未来を担い 社会で活躍する人」、「郷土を愛し 地域を支える人」、「夢を持ち 生涯をはつらつと暮らす人」の具現化を進めるため、第1次加須市人づくりプランに位置付けた基本理念を継承します。

家族・地域の絆を大切に、生きる力を醸成する

《目指すべき市民の姿》

① 未来を担い 社会で活躍する人

未来を担い社会で活躍する人とは、これからの時代を支える人材(人財)として、加須市をはじめ世界のいずれかで、それぞれの個性と能力を生かしながら、自分自身のためだけでなく、家族をはじめ人のため、社会のために活躍する人です。

② 郷土を愛し 地域を支える人

郷土を愛し地域を支える人とは、郷土の文化や歴史に誇りを持ち、郷土を愛する人の一人として地域を支える人です。

ここで、地域とは、市や県にとどまらず、世界のあらゆる地域又は地域社会全体を指します。

③ 夢を持ち 生涯をはつらつと暮らす人

夢を持ち生涯をはつらつと暮らす人とは、将来に向けた夢や希望と生涯にわたる生きがいを持ち、元気にはつらつと暮らす人です。

●基本目標

「加須市人づくり宣言～教育大綱～」に掲げる三つの市民の姿は、相互に関係し合う複合的なものであり、それぞれが独立したものではありません。例えば、学校教育では「未来を担い 社会で活躍する人」の育成を目指すと同時に「郷土を愛し 地域を支える人」として成長することや、将来にわたって「夢を持ち 生涯をはつらつと暮らす人」であり続けることを目指しています。

家族・地域の絆を大切にしながら生きる力を醸成することにより、「加須市人づくり宣言～教育大綱～」に掲げる三つの市民の姿を目指し、次の7つを基本目標として定めます。

基本目標1：自ら学ぶ力と確かな学力を育成します

幼児期からの保育・教育環境の充実のため、市立幼稚園と私立幼稚園等の共存・共栄を図りつつ、多様化するニーズに対応した幼稚園教育を提供します。

小中学校では、児童生徒の学力向上のため、非常勤講師を配置してチームティーチングや少人数指導を行うことにより、個に応じた学習指導や生活指導の更なる充実を図ります。また、チャレンジテストや、中学生学力アップ教室「加須まなびTime」の実施により学力向上を図ります。

さらに、小中学校における教職員の相互交流により、小学校での専科授業や中学校でのチームティーチングによる授業を実施し、児童生徒の学力向上を図ります。

教職員研修や市立幼稚園及び小中学校への訪問指導を充実させ、教育課程や学習指導、その他教育全般に関する専門的事項について指導助言を行い、教職員の指導力の向上を図ります。

児童生徒1人1台端末の環境におけるICTの効果的な活用を一層推進して、児童生徒の確かな学力と学ぶ力を育成するとともに、知性を磨き、豊かな情操を涵養するため読書活動を推進します。

さらに、地域社会と連携しつつ、社会の変化や社会的課題に対応し、更に新たな価値を創造していく力や将来の社会を担っていくことができる力を育成します。

基本目標2：豊かな心を育む取組を推進します

様々な原因により発生するいじめや不登校に対応するため、個々の実情に寄り添いながら、学校、家庭、児童相談所や警察等の関係機関との連携を強化します。また、学校や教育センターに、スクールカウンセラーやスクールソーシャルワーカー・相談員等を配置し、家庭訪問等を実施することにより、児童生徒・保護者を支援する相談体制を充実させ、不登校の予防、改善に努めます。

さらに道徳教育や人権教育を通して心の教育を充実させ、考え、判断し、行動できる児童生徒の育成に努めます。

基本目標3：安全で安心な学校給食の提供と健やかな体の育成を推進します

安全・安心で、バランスに優れたおいしい学校給食を幼児、児童生徒に提供します。その中で、食に関する正しい知識と望ましい食習慣を身に付けるとともに、健全な食生活を営むことができる判断力を養います。また、社交性や協同の精神を養い、豊かな人間性を育む基礎を培います。

地産地消の視点から、地元でとれる農産物を給食に取り入れることにより、郷土加須市を理解するとともに地域における農業振興の一助とします。

さらに、騎西学校給食センターと北川辺学校給食センターについては、施設及び調理機器の傷みが著しく、必要な修繕や改修を行いつつ、3センター体制を再編し、2センター体制とします。

加えて、健康診断や歯科指導を通して、児童生徒が自らの健康管理ができる資質と能力の向上を図ります。

基本目標4：質の高い教育のための環境づくりを推進します

市立幼稚園、小中学校及び市立保育所の施設の適正な維持管理を行い、適切な学校・園の運営を確保し、安全安心な教育環境を整備します。

また、学習活動の中で積極的にICT機器を活用するため、タブレットや情報通信ネットワークなどの機器設備を適正に維持管理します。

また、老朽化した施設の大規模改修を行い、市立小中学校の適正規模・適正配置を推進します。

基本目標5：家庭や地域で健やかな子どもを育む取組を推進します

学校応援団・幼稚園応援団の協力のもと、学習支援や環境設備、学校・園と家庭・地域との交流を推進し、地域密着型教育を推進します。また、中学校区での学びの連続性を意識した保・幼・小中一貫教育を進め、子どもの健やかな成長を家庭や地域とともに支える取組を推進します。

また、家族・地域の絆推進運動の基本運動の一つとして「加須市あいさつ運動」を推進するとともに、地域で活動する青少年健全育成団体の支援と連携を一層強化し、青少年の健全育成を推進します。

基本目標6：生涯にわたる学びの支援や芸術・文化の振興を図ります

豊かな心を育む生涯学習による生きがいづくりを目指し、市民の誰もが、いつでも、どこでも自由に学習できる機会と環境を充実します。

芸術文化を振興し、文化財の保存と継承を行い市民の郷土愛の醸成を図ります。

読書活動に関する市民の多様なニーズに応えるため、蔵書を充実させるとともに、埼玉県立図書館をはじめとした県内公立図書館と連携協力しながら、市民の読書活動の推進を図ります。

家庭、地域、学校、図書館が相互に連携・協力し、子どもが自ら読書に親しみ、

読書を楽しむ習慣を身に付けていけるような取組を推進します。

さらに、多様化する社会生活のもと、人権尊重社会の実現に向けて、様々な機会を通して人権教育を推進します。

基本目標 7：スポーツ・レクリエーションの力で元気な市民と活力ある加須市をつくります

競技としてのスポーツから気分転換やストレス解消など様々なことを目的としたレクリエーションまでをスポーツ・レクリエーションとして幅広く捉え、心身の健全な発達、健康及び体力の保持増進、精神的な充足感、自律心その他の精神を育むため、全ての市民がスポーツ・レクリエーションを行うことで楽しさや喜びなどを感じることをできるよう、スポーツ・レクリエーションの機会や場の充実を図ります。

また、スポーツ・レクリエーションへの関心を高め、全ての市民がスポーツ・レクリエーションに参加できるよう、女子野球やスポーツクライミングの推進や活用、大学・高校・関係競技団体などと連携を図り、全国・世界規模のスポーツ大会やイベントを誘致・開催を推進します。

●施策の体系 7つの基本目標のもと、次の26の施策を設定します。

基本目標 1：自ら学ぶ力と確かな学力を育成します

- └ 施策 1 幼児教育の推進
- └ 施策 2 一人ひとりを伸ばす教育の推進
- └ 施策 3 教職員の資質能力の向上
- └ 施策 4 ICTを活用した教育の推進
- └ 施策 5 特別支援教育の推進
- └ 施策 6 学びを支える経済支援
- └ 施策 7 自立する力の育成

基本目標 2：豊かな心を育む取組を推進します

- └ 施策 1 いじめ対策の充実
- └ 施策 2 不登校対策を中心とした教育相談の推進
- └ 施策 3 学校等における人権教育の推進

基本目標 3：安全で安心な学校給食の提供と健やかな体の育成を推進します

- └ 施策 1 安全・安心な給食の提供
- └ 施策 2 食育の推進
- └ 施策 3 健康の保持増進

基本目標 4：質の高い教育のための環境づくりを推進します

- └ 施策 1 安全で安心な教育環境の整備
- └ 施策 2 学校ICT環境の適正な管理
- └ 施策 3 市立学校の適正な配置

基本目標 5：家庭や地域で健やかな子どもを育む取組を推進します

- └ 施策 1 学校・家庭・地域が一体となった絆づくりの推進
- └ 施策 2 子どもの健やかな成長の支援
- └ 施策 3 青少年の健全育成の推進

基本目標 6：生涯にわたる学びの支援や芸術・文化の振興を図ります

- └ 施策 1 生涯学習活動の推進
- └ 施策 2 芸術文化の振興
- └ 施策 3 文化財の保存継承による郷土愛の醸成
- └ 施策 4 読書活動の推進
- └ 施策 5 人権教育の推進

基本目標 7：スポーツ・レクリエーションの力で元気な市民と活力ある加須市をつくります

- └ 施策 1 スポーツ参画人口の拡大
- └ 施策 2 スポーツを核とした交流人口の拡大

2 加須市立図書館の現状と課題

1. 図書館の現状

(1) 現状

平成24年3月に策定した「加須市立図書館運営指針」に基づき時代の変化に伴う高度化・多様化した市民の学習ニーズや社会的要請に対応し、「誰もがいつでも楽しく学ぶ」ことができる図書館を目指し、効果的で効率的な図書館運営を行っています。

本市には、現在4つの図書館があり、令和5年度末の蔵書(図書のみ)は約58万4千冊で、人口1人当たりの蔵書冊数(図書のみ)は5.26冊となっており、県内の平均を上回っています。雑誌は約2万2千冊、視聴覚資料は約1万3千点を所蔵しております。

1年間で約6万7千冊の図書が出版されている状況の中、図書館資料の購入にあたっては、出版される図書の中から「加須市立図書館資料収集要綱」及び「加須市立図書館資料収集基準」に基づいて、図書館サービスを十分に展開するため、幅広い図書館資料の選定、収集に配慮しています。

また、図書館情報システムでは、館内の検索端末だけではなく、インターネットを介して、4館全ての蔵書を検索することや資料の予約、貸出期限内における貸出期間の延長の他、気に入った資料や貸出資料の記録等もできます。

さらに、市内4館を回送車で結び、図書館の資料を配送することによって、利用者が普段利用している身近な図書館で市内の資料を迅速に受け取ることが可能となっています。

(2) 特色

加須図書館は、4館全体の管理運営と組織的サービスを統括する中心館として、加須駅に近いという立地条件などを考慮し、午前9時30分から午後8時まで開館しており、県内で高いサービス水準となっています。

各地域の図書館は「身近な図書館」として、基本的なサービスと特色を持ったサービスを提供する地域館として位置付けし、加須市の偉人コーナーの設置や地域の特性を活かした資料収集等に努めています。

重点的に収集する資料としては、

加須図書館・・・「うどん、こいのぼり、斎藤与里・若林増蔵」

騎西図書館・・・「城、酒、河野省三・谷山豊」

北川辺図書館・・・「米、河川、田中正造・田口和美」

童謡のふる里おおとね図書館・・・「イチゴ、下總皖一」などです。

2. 図書館運営の主な課題

(1) 加須市立図書館としての一体的運営の強化

① 組織体制の明確化と特色のある図書館づくり

加須市立図書館は、4館体制のもと、それぞれが持つ特性、役割や機能を明確にし、各館が持てる機能を十分に発揮するとともに、4館が相互に連携・協力しながら一体的な運営を行っていく必要があります。

また、インターネットの普及等により、図書や資料など必要な情報はすべて、どこから

でも入手可能となってきた状況の中、「図書館に行ってみよう」と思ってもらうためには、図書館の特色を出して、それぞれの魅力が発揮されることも必要です。

② 図書館運営における総合的な計画の検討

加須市立図書館では、市内のどの館でも同様なサービスを受けられるようなサービス体制を構築しつつ、図書館資料整備の目標や方向性を定め、特色ある蔵書構成になるよう工夫し、より効果的・効率的な運営を行っていくための中・長期的な図書館運営の総合的な計画を検討、策定する必要があります。

(2) 図書館資料の充実

利用者に良きリピーターとなってもらうためには、絶えず新しい図書館資料を購入して、新鮮で魅力のある蔵書の維持に努める必要があります。

基本的な参考資料や地域資料、視聴覚資料なども揃えていく必要があり、雑誌や新聞など、即時性を有する資料についても、多様な利用者要求に応えるために、より一層充実したものにしなければなりません。

また、出版界ではデジタル書籍が出版されるなど、新たな情報媒体が登場しており、それらの対応も検討する必要があります。

(3) 地域ボランティア等の育成

図書館では、おはなし会等のイベントやブックスタートなど、地域のボランティアと協働しながら、読書振興に努めています。

また、それぞれのボランティアグループが必要とする技能習得・向上をより一層支援していくために、各種ボランティア養成講座を継続的に開催するとともに、活動の場の提供や必要な情報の提供に限らず、各ボランティアグループの情報交換の場などを提供することによって、より充実した活動となるように支援していく必要があります。

3. 図書館運営における今後の方針

(1) 加須市立図書館としての一体的運営の強化を図る

① 組織体制の明確化と特色のある図書館づくりの推進

ア 加須図書館の役割と機能

加須図書館は、加須市立図書館全体の管理運営と組織的サービスを統括する中心館として位置付け、総合的な運営機能、調整機能を有するとともに、加須図書館として特色のあるサービスを提供する地域の身近な図書館としての役割と機能を持たせます。

イ 各図書館の特色

利用者の多様なニーズに応えながら、特色のある図書館づくりを進めるために、各館においては、市民の関心や時機をとらえたそれぞれ工夫した資料展示などを行うとともに、これまでの各館の資料整備方針や地域の特色・歴史・特産物などを踏まえた資料の収集・整理・保存を行い、特色のある蔵書構成になるよう努めていきます。

② 図書館運営に関する基本計画の策定

各館における図書館資料整備の目標と方針を定めて、市民への充実した図書館サービスの提供と、より効果的・効率的な運営ができるよう、中・長期的な視点に立った図書館の運営やサービスに関する基本計画を策定していきます。

③ 各種サービスの充実

蔵書検索システムの充実、書架の案内や配置などの工夫及び予約・リクエストサービスについては、迅速・円滑な対応に努め、図書館資料の各館の回送については引き続き推進します。

また、学校等への団体貸出の推進や児童書の充実を図り、社会の情勢や幅広いニーズに対応した資料収集と情報提供に努めます。

このほか、レファレンスサービスとして、利用者の課題解決に向けた情報提示の充実とその共有化を図ります。

(2) 図書館資料の充実

利用者ニーズに基づいた多様な資料の収集、行政資料や地域資料の収集及び情報の共有化を進めます。資料の保存体制についての検討や既存資料の積極的な利用促進、電子書籍の導入について検討します。

また、国立国会図書館デジタル化資料送信サービスに参加し、絶版や手に入らない貴重資料を提供しています。今後もデジタル化資料について、調査研究を継続します。

(3) 地域ボランティア等の育成

ボランティア育成講座の開催や研修会を引き続き開催するとともに、各ボランティア同士が情報交換できるような場の提供を進めます。また、市民と協働し、市民参加の図書館づくりを推進します。

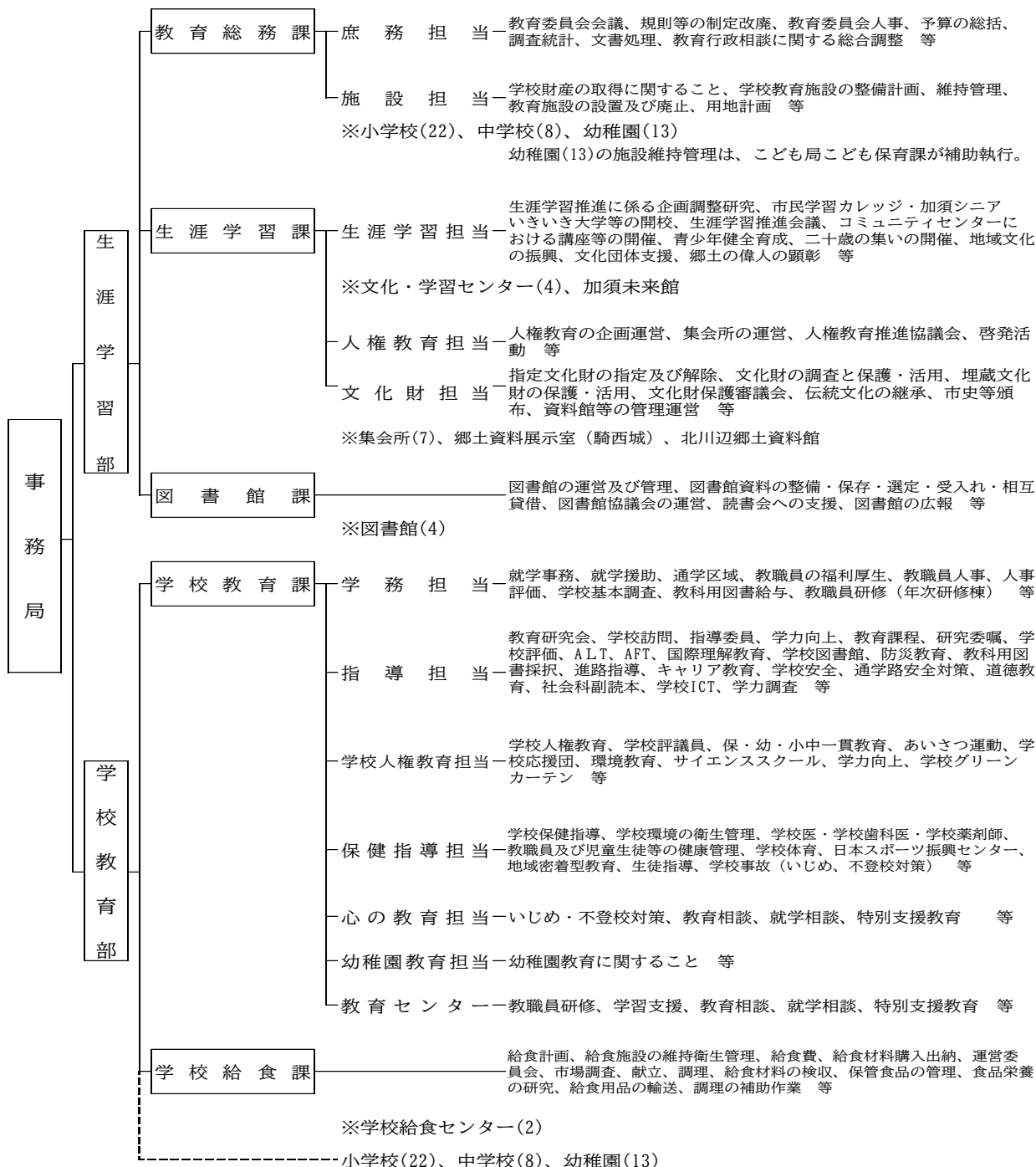
(4) 子ども読書活動推進計画に基づく各種施策の推進

「加須市子ども読書活動推進計画」の基本方針に基づき、家庭、学校、地域等が相互に連携し、子どもの興味・関心を尊重しながら、年齢・発達に応じた読書活動の推進及び子どもが読書に親しむ推進体制の充実を図るとともに、事業の進捗状況を確認検証します。

3 組織・職員配置・事務分掌

1 教育委員会事務局の機構

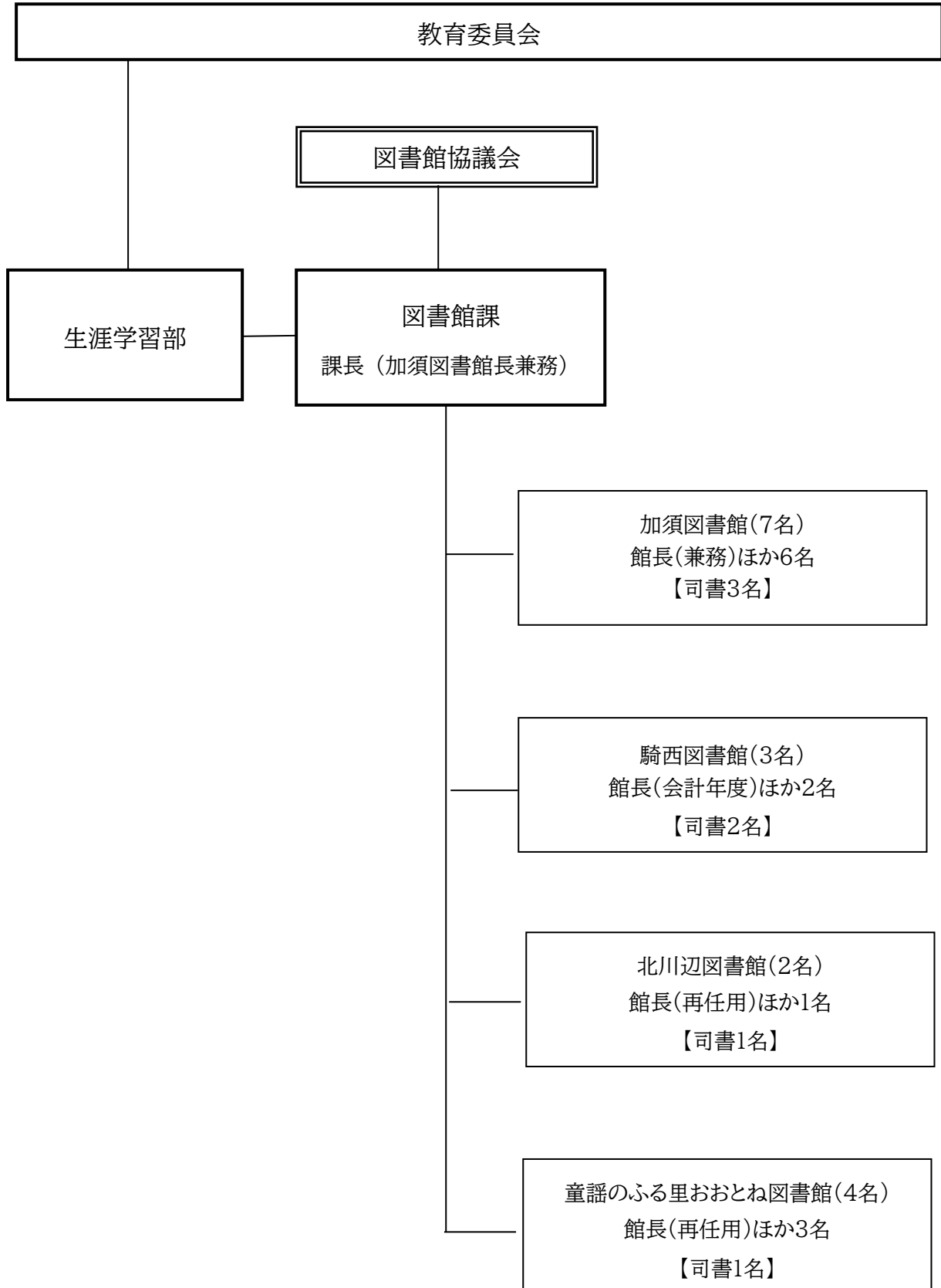
令和6年4月1日現在



※令和6年4月1日付、機構改革に伴い、スポーツ振興課が市長部に移管

2 図書館の組織と職員配置

令和6年4月1日現在



3 事務分掌

(1) 図書館課の事務分掌

- ① 図書館の運営及び保管に関すること。
- ② 図書館資料の館内館外利用に関すること。
- ③ 図書館資料の利用に係る統計に関すること。
- ④ 図書館資料の整備及び保存に関すること。
- ⑤ 図書館資料の選定及び受入れに関すること。
- ⑥ 図書館資料の相互貸借に関すること。
- ⑦ 読書相談及び参考調査に関すること。
- ⑧ 読書会に関すること。
- ⑨ 図書館の各種行事に関すること。
- ⑩ 図書館資料の寄贈及び寄託に関すること。
- ⑪ 図書館資料の複写に関すること。
- ⑫ 官公署、学校その他関係機関等との連絡調整に関すること。
- ⑬ 図書館の広報に関すること。
- ⑭ その他図書館の奉仕に関すること。
- ⑮ 市史図書の頒布に関すること。
- ⑯ 加須市立図書館協議会に関すること。

4 加須市立図書館の概要

1 市内4館の概要

本市には、現在4つの図書館があります。その概要は次のとおりです。

	加須図書館	騎西図書館	北川辺図書館	童謡のふる里 おとね図書館
所在地	中央2-4-17	根古屋633-10	麦倉1473-1	琴寄597-1
延床面積	2,480㎡	1,291㎡	1,032㎡	1,672㎡
開館	H16.11.7	H16.4.8	H16.12.14	H16.3.14
収蔵能力	26万冊	12万冊	10万冊	13万冊
形態	複合館	複合館	複合館	単独館
開館時間	9:30～20:00	9:30～18:00		
休館日	<ul style="list-style-type: none"> ・毎週火曜日・館内整理日（土・日及び祝日に当たる場合は直後の定期休館日以外の平日） ・年末年始（12月29日～1月4日） ・特別整理期間 	<ul style="list-style-type: none"> ・毎週月曜日・館内整理日（土・日及び祝日に当たる場合は直後の定期休館日以外の平日） ・年末年始（12月29日～1月4日） ・特別整理期間 		
貸出可能 点数及び 貸出期間	図書・雑誌・紙芝居 20冊まで15日間 CD・ビデオ・DVD 3点まで8日間			
利用者用 インター ネット端 末の台数	2台	1台	1台	2台
検索機の (OPAC) 台数	5台	5台	2台	3台
埼玉新聞 縮刷版専用 (DVD-ROM)	1台			

2 各図書館の配置図

◇加須図書館



2階



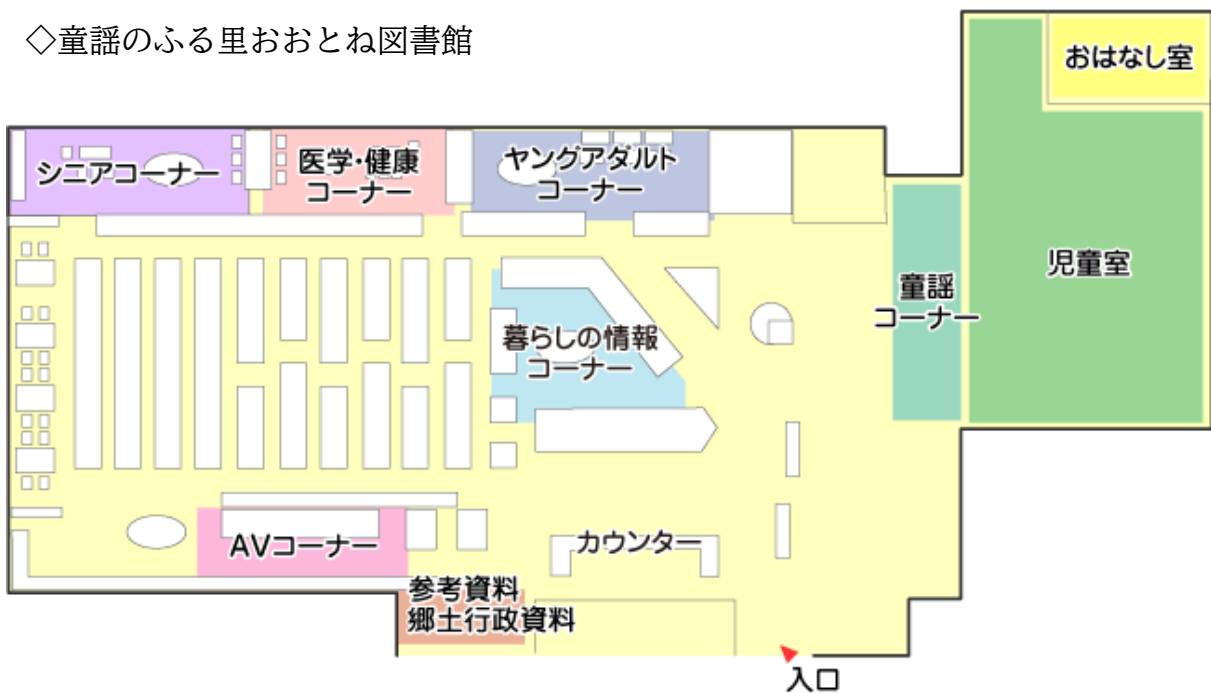
◇ 騎西図書館



◇北川辺図書館



◇童謡のふる里おおとね図書館



3 令和5年度図書環境及び利用状況

(1) 蔵書数

	加須図書館	騎西図書館	北川辺図書館	童謡のふる里 おおとね図書館	合 計
奉仕対象人口 (令和6.4.1現在)	68,091 人	18,902 人	10,462 人	14,660 人	112,115 人
蔵書数(図書)	257,192 冊	121,523 冊	85,076 冊	120,112 冊	583,903 冊
蔵書数(雑誌)	7,291 冊	5,333 冊	4,943 冊	4,922 冊	22,489 冊
蔵書数(A)	3,074 点	4,362 点	2,379 点	3,256 点	13,071 点
蔵書数(合計)	267,557 点	131,218 点	92,398 点	128,290 点	619,463 点
人口1人当たりの図書蔵書冊数	3.93 冊	6.94 冊	8.83 冊	8.75 冊	5.53 冊

(2) 利用状況 【全数(個人・団体・相互貸借)】

	加須図書館	騎西図書館	北川辺図書館	童謡のふる里 おおとね図書館	合 計
来館者数	146,106 人	80,892 人	54,667 人	59,398 人	341,063 人
貸出利用人数	81,725 人	26,020 人	13,187 人	26,770 人	147,702 人
貸出数(図書) ※雑誌を含む	199,278 冊 (156,389 冊)	114,051 冊 (89,164 冊)	48,136 冊 (27,910 冊)	117,182 冊 (70,557 冊)	478,647 冊 (344,020 冊)
貸出数(AV)	6,273 点 (5,220 点)	4,717 点 (3,706 点)	2,170 点 (1,442 点)	3,305 点 (1,973 点)	16,465 点 (12,341 点)
人口1人当たりの図書貸出数	2.93 冊	6.03 冊	4.60 冊	7.99 冊	4.27 冊

※Webは加須図書館に含む ()内は、市内

(3) 登録者数

	児 童	一 般	合 計
加 須 図 書 館	2,906 人	22,937 人	25,843 人
騎 西 図 書 館	993 人	9,891 人	10,884 人
北 川 辺 図 書 館	667 人	5,909 人	6,576 人
童謡のふる里おおとね図書館	669 人	13,637 人	14,306 人
合 計	5,235 人	52,374 人	57,609 人

◇蔵書数の内訳

図書資料

(単位：冊)

	一般資料	児童書	雑誌	計
加須図書館	182,522	74,670	7,291	264,483
騎西図書館	87,068	34,455	5,333	126,856
北川辺図書館	56,512	28,564	4,943	90,019
童謡のふる里おおとね図書館	86,081	34,031	4,922	125,034
計	412,183	171,720	22,489	606,392

視聴覚資料

(単位：点)

(単位：点)

	CD	ビデオ	DVD	計
加須図書館	1,218	558	1,298	3,074
騎西図書館	2,314	440	1,608	4,362
北川辺図書館	1,313	224	842	2,379
童謡のふる里おおとね図書館	1,869	465	922	3,256
計	6,714	1,687	4,670	13,071

蔵書合計
267,557
131,218
92,398
128,290
619,463

◇貸出数の内訳 【個人利用者】

図書資料

(単位：冊)

	一般書	児童書	雑誌	計
加須図書館	107,567	59,255	13,455	180,277
騎西図書館	47,701	43,744	7,684	99,129
北川辺図書館	28,777	13,441	4,741	46,959
童謡のふる里おおとね図書館	56,574	45,552	10,186	112,312
計	240,619	161,992	36,066	438,677

※Web は加須図書館に含む

視聴覚資料

(単位：点)

(単位：点)

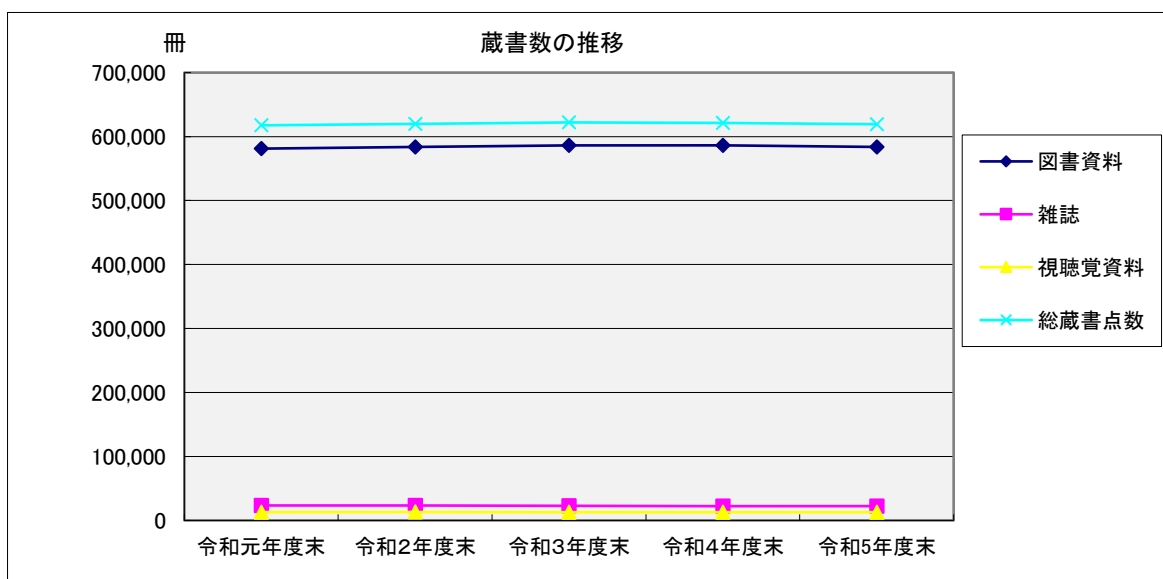
	CD	ビデオ	DVD	その他	計	貸出合計
加須図書館	2,428	111	3,734	0	6,273	186,550
騎西図書館	2,007	7	2,703	0	4,717	103,846
北川辺図書館	1,129	18	1,023	0	2,170	49,129
童謡のふる里おおとね図書館	1,916	35	1,353	1	3,305	115,617
計	7,480	171	8,813	1	16,465	455,142

※Web は加須図書館に含む

◇蔵書数の推移

(単位：冊)

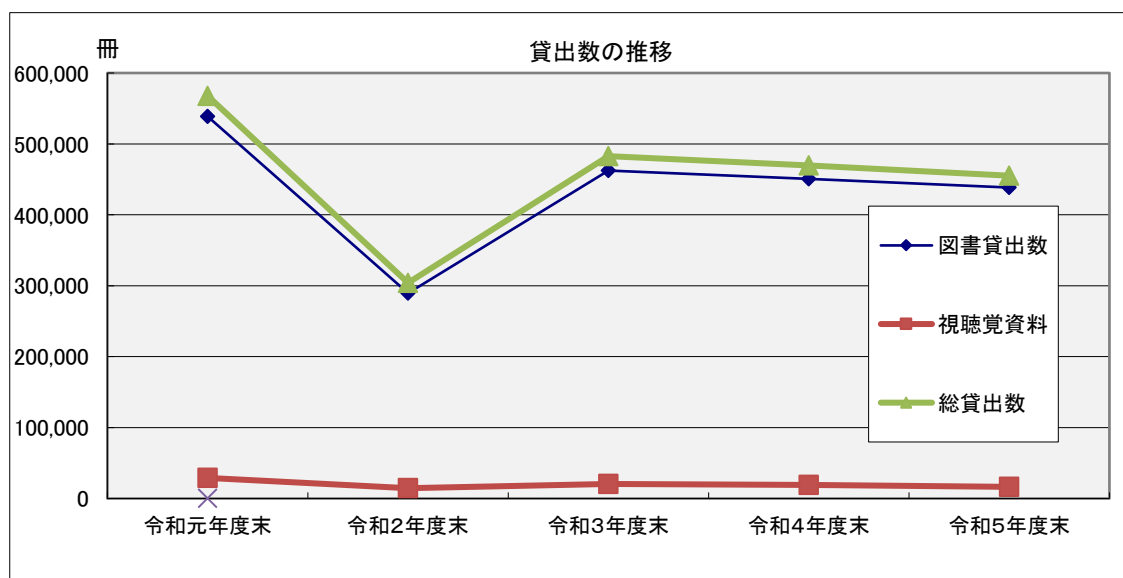
	令和元年度末	令和2年度末	令和3年度末	令和4年度末	令和5年度末
図書資料	581,180	583,783	586,212	586,198	583,903
雑誌	23,410	23,156	22,820	22,273	22,489
視聴覚資料	13,036	13,112	13,091	13,080	13,071
総蔵書点数	617,626	620,051	622,123	621,551	619,463



◇貸出数の推移【個人利用者】

(単位：冊)

	令和元年度末	令和2年度末	令和3年度末	令和4年度末	令和5年度末
図書貸出数	538,717	289,523	462,218	450,789	438,677
視聴覚資料	29,050	14,556	20,510	18,942	16,465
総貸出数	567,767	304,079	482,728	469,731	455,142



◇月ごとの貸出冊数及び利用者数 【全数（個人・団体・相互貸借）】

図書館名	月	開館日数	貸 出 冊 数				利用人数
			図 書	雑 誌	A V資料	合 計	
加 須	4	26	12,027	871	502	13,400	3,673
	5	24	11,941	751	520	13,212	3,446
	6	25	12,514	858	427	13,799	3,600
	7	26	15,011	891	514	16,416	3,966
	8	25	13,687	836	466	14,989	3,905
	9	26	12,734	862	457	14,053	3,577
	10	25	13,470	796	389	14,655	3,556
	11	24	11,511	750	333	12,594	3,344
	12	24	13,272	831	407	14,510	3,481
	1	22	11,178	777	395	12,350	3,246
	2	24	13,476	913	415	14,804	3,706
	3	22	10,551	758	287	11,596	3,052
	小計	293	151,372	9,894	5,112	166,378	42,552
	月平均		12,614	825	426	13,865	3,546
騎 西	4	26	8,341	695	496	9,532	2,156
	5	24	8,469	623	394	9,486	2,044
	6	25	8,631	623	384	9,638	2,159
	7	26	9,440	710	395	10,545	2,379
	8	25	10,618	598	440	11,656	2,530
	9	26	9,226	653	387	10,266	2,268
	10	24	8,565	581	312	9,458	2,049
	11	25	8,916	665	401	9,982	2,200
	12	24	9,391	615	377	10,383	2,061
	1	22	7,737	609	360	8,706	2,012
	2	18	8,481	631	351	9,463	1,866
	3	27	8,533	700	420	9,653	2,296
	小計	292	106,348	7,703	4,717	118,768	26,020
	月平均		8,862	642	393	9,897	2,168
北川辺	4	26	4,007	472	164	4,643	1,165
	5	24	3,425	453	185	4,063	1,047
	6	25	3,284	376	139	3,799	1,030
	7	26	3,981	412	165	4,558	1,185
	8	25	4,077	383	189	4,649	1,269
	9	26	3,691	416	194	4,301	1,133
	10	24	3,884	310	226	4,420	1,105
	11	25	3,556	356	178	4,090	1,057
	12	24	3,590	391	190	4,171	1,083
	1	22	3,051	394	172	3,617	1,001
	2	24	3,645	410	201	4,256	1,088
	3	22	3,186	386	167	3,739	1,024
	小計	293	43,377	4,759	2,170	50,306	13,187
	月平均		3,615	397	181	4,192	1,099

図書館名	月	開館日数	貸 出 冊 数				利用人数
			図 書	雑 誌	A V資料	合 計	
童謡の ふる里 おおとね	4	26	9,153	983	338	10,474	2,257
	5	24	8,196	867	279	9,342	2,083
	6	25	8,605	877	273	9,755	2,163
	7	26	10,763	907	273	11,943	2,579
	8	25	10,643	834	312	11,789	2,627
	9	26	9,104	821	274	10,199	2,353
	10	24	8,962	864	227	10,053	2,226
	11	25	8,874	870	291	10,035	2,220
	12	24	8,301	765	257	9,323	2,094
	1	22	7,726	739	264	8,729	1,994
	2	18	7,179	849	224	8,252	1,806
	3	27	9,425	875	293	10,593	2,368
	小計	292	106,931	10,251	3,305	120,487	26,770
	月平均		8,911	854	275	10,041	2,231
Web	4		2,743	338	76	3,157	3,157
	5		2,915	309	90	3,314	3,314
	6		2,821	313	88	3,222	3,222
	7		2,887	281	109	3,277	3,277
	8		3,100	307	100	3,507	3,507
	9		2,978	280	120	3,378	3,378
	10		2,964	300	93	3,357	3,357
	11		2,657	284	99	3,040	3,040
	12		2,793	338	82	3,213	3,213
	1		3,020	246	133	3,399	3,399
	2		2,560	280	78	2,918	2,918
	3		2,917	381	93	3,391	3,391
	小計		34,355	3,657	1,161	39,173	39,173
	月平均		2,863	305	97	3,264	3,264
合計			442,383	36,264	16,465	495,112	147,702
平均	開館日(日)平均		1,512	124	56	1,693	505
	月平均		36,865	3,022	1,372	41,259	12,309

◇広域利用の状況 貸出数（個人・地区別・利用人数（延べ））

	地区	合計 (冊)	合計 (人)
加須	加須地域	124,890	34,675
	騎西地域	6,420	1,788
	北川辺地域	813	249
	大利根地域	2,173	680
	行田市	966	281
	羽生市	6,814	1,581
	鴻巣市	585	140
	久喜市	2,963	723
	その他県内	1,189	400
	茨城県	667	143
	栃木県	84	14
	群馬県	130	28
	その他	93	50
	合計	147,787	40,752

	地区	合計 (冊)	合計 (人)
騎西	加須地域	48,635	9,903
	騎西地域	43,525	11,818
	北川辺地域	251	63
	大利根地域	565	131
	行田市	755	367
	羽生市	3,339	613
	鴻巣市	1,656	370
	久喜市	4,072	943
	その他県内	289	84
	茨城県	330	63
	栃木県	43	11
	群馬県	52	16
	その他	334	120
	合計	103,846	24,502

	地区	合計 (冊)	合計 (人)
北川辺	加須地域	4,259	941
	騎西地域	250	119
	北川辺地域	22,781	6,877
	大利根地域	2,062	656
	行田市	14	4
	羽生市	751	243
	鴻巣市	3	1
	久喜市	558	115
	その他県内	36	16
	茨城県	14,046	2,897
	栃木県	499	159
	群馬県	3,857	805
	その他	13	4
	合計	49,129	12,837

	地区	合計 (冊)	合計 (人)
童謡の ふる里 おおとね	加須地域	23,373	4,935
	騎西地域	971	294
	北川辺地域	1,729	390
	大利根地域	46,443	10,971
	行田市	0	0
	羽生市	795	126
	鴻巣市	84	15
	久喜市	37,399	8,505
	その他県内	178	89
	茨城県	3,853	674
	栃木県	336	33
	群馬県	285	53
	その他	171	61
	合計	115,617	26,146

	地区	合計 (冊)	合計 (人)
Web	加須地域	15,784	15,784
	騎西地域	4,777	4,777
	北川辺地域	1,677	1,677
	大利根地域	5,164	5,164
	行田市	134	134
	羽生市	927	927
	鴻巣市	422	422
	久喜市	7,033	7,033
	その他県内	307	307
	茨城県	2,047	2,047
	栃木県	125	125
	群馬県	276	276
	その他	90	90
	合計	38,763	38,763

	地区	合計 (冊)	合計 (人)
全館 合計	加須地域	216,941	66,238
	騎西地域	55,943	18,796
	北川辺地域	27,251	9,256
	大利根地域	56,407	17,602
	行田市	1,869	786
	羽生市	12,626	3,490
	鴻巣市	2,750	948
	久喜市	52,025	17,319
	その他県内	1,999	896
	茨城県	20,943	5,824
	栃木県	1,087	342
	群馬県	4,600	1,178
	その他	701	325
	合計	455,142	143,000

個人貸出 (対象別延べ人数)

	児童	一般	合計
加須	2,820	37,932	40,752
騎西	2,260	22,242	24,502
北川辺	564	12,273	12,837
おおとね	2,020	24,126	26,146
小計	7,664	96,573	104,237
Web	3,520	35,243	38,763
合計	11,184	131,816	143,000

団体貸出

	貸出団体数	貸出冊数
加須	75	17,538
騎西	63	14,337
北川辺	21	926
おおとね	32	4,321
小計	191	37,122
Web	4	410
合計	195	37,532

相互貸借

	借受冊数	貸出冊数
加須	1,511	1,053
騎西	638	585
北川辺	908	251
おおとね	874	549
計	3,931	2,438

◇図書等回送記録

(冊数) : 図書等 (点数) : CD・DVD・ビデオ

	加須図書館			騎西図書館			北川辺図書館			童謡のふる里おおとね図書館			延冊	回送日数
	騎西	北川辺	大利根	加須	北川辺	大利根	加須	騎西	大利根	加須	騎西	北川辺		
	(冊数)	(冊数)	(冊数)	(冊数)	(冊数)	(冊数)	(冊数)	(冊数)	(冊数)	(冊数)	(冊数)	(冊数)		
	(点数)	(点数)	(点数)	(点数)	(点数)	(点数)	(点数)	(点数)	(点数)	(点数)	(点数)	(点数)		
4月	1,126	704	994	1,248	305	617	613	401	552	1,151	725	445	8,881	18
	75	27	26	52	23	38	24	35	29	30	32	14	405	
平均	63	39	55	69	17	34	34	22	31	64	40	25	493	
	4	2	1	3	1	2	1	2	2	2	2	1	23	
5月	1,088	605	1,178	1,085	328	664	612	346	548	1,240	601	527	8,822	17
	71	36	28	62	36	14	35	37	32	37	21	21	430	
平均	64	36	69	64	19	39	36	20	32	73	35	31	519	
	4	2	2	4	2	1	2	2	2	2	1	1	25	
6月	1,646	663	1,227	1,244	321	686	662	334	516	1,271	749	511	9,830	17
	71	31	38	42	10	21	20	17	17	39	15	20	341	
平均	97	39	72	73	19	40	39	20	30	75	44	30	578	
	4	2	2	2	1	1	1	1	1	2	1	1	20	
7月	1,423	637	1,110	1,372	329	648	684	263	539	1,293	703	443	9,444	19
	39	24	33	62	7	11	17	9	12	30	13	14	271	
平均	75	34	58	72	17	34	36	14	28	68	37	23	497	
	2	1	2	3	0	1	1	0	1	2	1	1	14	
8月	1,372	702	1,226	1,797	308	747	720	374	571	1,160	725	666	10,368	17
	78	24	30	73	10	16	22	13	12	35	16	12	341	
平均	81	41	72	106	18	44	42	22	34	68	43	39	610	
	5	1	2	4	1	1	1	1	1	2	1	1	20	
9月	1,431	675	1,311	1,305	357	734	643	429	477	1,217	779	542	9,900	19
	63	28	38	62	13	30	22	14	28	41	31	24	394	
平均	75	36	69	69	19	39	34	23	25	64	41	29	521	
	3	1	2	3	1	2	1	1	1	2	2	1	21	
10月	1,086	696	1,056	1,365	345	725	715	366	613	1,232	668	585	9,452	18
	63	28	37	44	22	16	28	24	18	40	18	13	351	
平均	60	39	59	76	19	40	40	20	34	68	37	33	525	
	4	2	2	2	1	1	2	1	1	2	1	1	20	
11月	1,315	663	1,228	1,415	482	786	702	415	608	1,321	699	582	10,216	17
	58	26	50	60	31	26	31	21	26	26	30	27	412	
平均	77	39	72	83	28	46	41	24	36	78	41	34	601	
	3	2	3	4	2	2	2	1	2	2	2	2	24	
12月	1,345	716	1,174	1,279	322	696	739	348	569	1,306	671	492	9,657	16
	51	28	25	47	15	25	22	18	24	22	32	18	327	
平均	84	45	73	80	20	44	46	22	36	82	42	31	604	
	3	2	2	3	1	2	1	1	2	1	2	1	20	
1月	1,382	692	1,283	1,304	381	735	674	396	582	1,261	739	568	9,997	18
	37	26	21	44	12	31	38	11	34	25	22	22	323	
平均	77	38	71	72	21	41	37	22	32	70	41	32	555	
	2	1	1	2	1	2	2	1	2	1	1	1	18	
2月	1,122	649	1,130	1,156	333	601	628	319	523	1,111	698	398	8,668	17
	48	41	43	48	26	23	42	34	20	27	24	19	395	
平均	66	38	66	68	20	35	37	19	31	65	41	23	510	
	3	2	3	3	2	1	2	2	1	2	1	1	23	
3月	1,307	590	1,206	1,495	404	832	596	323	554	1,258	737	610	9,912	19
	72	26	24	70	34	19	20	28	30	19	33	36	411	
平均	69	31	63	79	21	44	31	17	29	66	39	32	522	
	4	1	1	4	2	1	1	1	2	1	2	2	22	
合計	15,643	7,992	14,123	16,065	4,215	8,471	7,988	4,314	6,652	14,821	8,494	6,369	115,147	212
	726	345	393	666	239	270	321	261	282	371	287	240	4,401	
日平均	74	38	67	76	20	40	38	20	31	70	40	30	543	
	3	2	2	3	1	1	2	1	1	2	1	1	21	
月平均	1,304	666	1,177	1,339	351	706	666	360	554	1,235	708	531	9,596	
	61	29	33	56	20	23	27	22	24	31	24	20	367	

図書館利用案内

<p>◆加須図書館（市民プラザかぞ内 1階・2階） 加須市中央2-4-17 ☎0480-61-8200</p>	<p>開館時間/9:30～20:00 休館日/毎週火曜日、館内整理日（原則月末）、年末年始、特別整理期間</p>
<p>◆騎西図書館（騎西文化・学習センター キャッスルきさい内） 加須市根古屋633-10 ☎0480-73-3178</p>	<p>開館時間/9:30～18:00 休館日/毎週月曜日、館内整理日（原則月末）、年末年始、特別整理期間</p>
<p>◆北川辺図書館（北川辺文化・学習センター みのり内） 加須市麦倉1473-1 ☎0280-62-4400</p>	
<p>◆童謡のふる里おおとね図書館（ノイエ） 加須市琴寄597-1 ☎0480-78-2211</p>	

利用者カードをつくる

図書館資料を借りる場合には、利用者カードが必要です。

資料利用申込書に必要事項をご記入の上、本人確認ができる公的証明書（運転免許証や保険証など。在勤・在学の場合は社員証・学生証も必要です。）を添えてカウンターへお出しください。利用者カードは市内4館共通です。

【利用者カードをつくれる方】

加須市内に在住・在勤・在学している方と、行田市、羽生市、久喜市、鴻巣市、茨城県古河市、群馬県板倉町、栃木県栃木市、小山市、野木町に在住の方

借りるときは

借りたい資料と利用者カードをカウンターへお持ちください。マイナンバーカードでも借りることができます。

*マイナンバーカードで借りる場合であっても、事前に図書館の利用者カードを作る必要があります。

*図書館では、マイナンバーカードの交付申請はできません。

図書・雑誌・紙芝居

20冊以内 15日以内

CD・ビデオ・DVD

3点以内 8日以内

*貸出点数は市内4図書館合わせての数です。

*図鑑・辞典類、雑誌の最新号など、館内利用のみの資料もあります。

返すときは

返す資料は開館時間中であれば、カウンターへお持ちください。休館日や閉館時間後の場合、返却ポスト（ブックポスト）に入れてください。市内のどの図書館でも返却することができます。

ただし、CD・ビデオ・DVDは破損のおそれがあるため、返却ポストに入れず、開館時間中にカウンターへお持ちください。

※おおとね図書館のみ、紙芝居もカウンターへお持ちください。

予約・リクエスト

【予約・市内取り寄せ】

お探し中の資料が貸出中、もしくは市内の他の図書館にある場合は予約ができます。図書館のホームページや館内の検索機から予約するか、来館して予約・リクエストカードに記入して予約してください。受取指定館にご用意でき次第ご連絡いたします。

【リクエスト】(市内在住の方のみ) ※市外在住の方は、お住いの自治体の図書館でご依頼ください。

市内図書館で所蔵していない資料については、購入や県立図書館等から取り寄せてご用意します。予約・リクエストカードに記入してカウンターへお出しください。

*視聴覚資料は、県立図書館所蔵資料のみリクエストが可能です。

*県内のほかの図書館の所蔵状況により、ご用意できないこともあります。

*本・雑誌は20冊まで、視聴覚資料は3点まで、予約・リクエストが可能です。

パスワードを活用する

利用者カードを発行する際、パスワードを発行いたします。パスワードを使うと館内の検索機や図書館のホームページを通じて、次のことができます。

○現在借りている資料の確認と延長

(延長はその資料に対して1回のみです。返却期限日を過ぎてしまった場合、他の利用者の予約がある場合、市外の図書館から借受した資料の場合はできません。)

○市内4図書館で所蔵している資料の予約

○メールアドレス、パスワードの登録・変更

○読書活動のための様々な機能の利用

また、館内の検索機や図書館のホームページで、パスワードの再設定ができます。

◇いろいろなサービス

◆AVブース

所蔵しているCD・ビデオ・DVDを専用のブースで視聴できます。視聴したい資料と利用者カードをカウンターへお持ちください。

*利用者カードがない方も視聴できます。(利用時に住所・氏名・電話番号の記入が必要です)

*持ち込みしたCD・ビデオ・DVDは視聴できません。

◆インターネット

インターネットが無料で1回30分間利用できます。ご希望の方はカウンターへお申し出ください。

*プリントアウト、動画視聴、USB等への保存、書き込み等はできません。

*調べものの補助を目的とした設置のため、フィルタリングをしています。

◆レファレンスサービス

本に関するお問い合わせや調べもののご相談をお受けします。カウンターへお声かけください。

◇おはなし会

各図書館では定期的に、子ども向けのおはなし会を行っています。どなたでも無料で参加でき、予約も不要です。詳細については各図書館にお問い合わせください。

◇コピーサービス（有料）

図書館で所蔵する資料に限り、著作権法の範囲内でコピーすることができます。資料複写申込書に記入して、カウンターにお持ちください。

◇障がいのある方へのサービス

目の不自由な方へは、図書館の資料などを各館の対面朗読室で朗読します。
（予約が必要ですので、ご希望の方は各図書館へお問い合わせください。）
また、録音図書・雑誌や点字図書などを県立図書館等から取り寄せて借りることもできます。
高齢の方には、大きな活字の本や老眼鏡、拡大読書器を用意しています。

※このほかにもさまざまなサービスを提供していますので、お気軽におたずねください。

《図書館のホームページから資料の検索や予約等ができます》

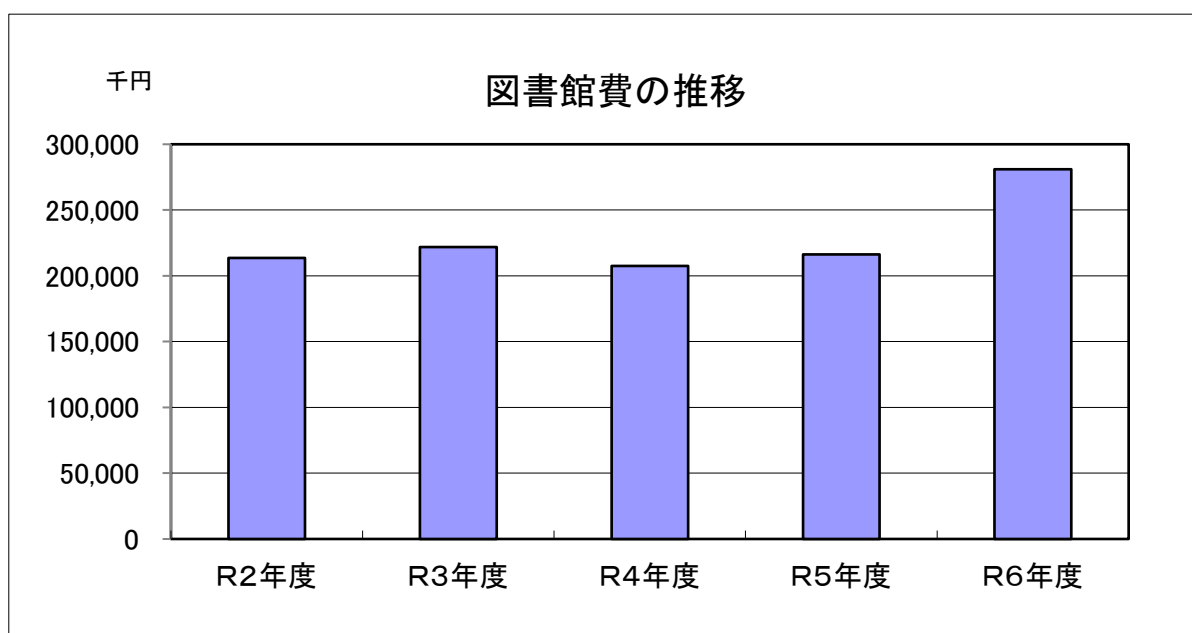
- ◆パソコン・スマートフォン共通URL <https://www.library.kazo.saitama.jp/>
- ◆メールアドレス（問合せ専用） toshokan@city.kazo.lg.jp
- ◆予約連絡メールアドレス（図書館からの送信専用） yoyaku@library.kazo.saitama.jp

5 予算と決算の状況

1 当初予算の状況（歳出）

（単位：千円）

	一般会計 A				
		教育費 B			
			社会教育費 C		
				図書館費 D	
				図書購入費 E	
令和6年度	42,717,000	4,708,243	864,648	280,986	14,866
令和5年度	39,558,000	4,346,208	782,935	216,251	14,901
令和4年度	37,914,000	3,616,039	747,327	207,501	14,963
令和3年度	41,670,000	3,806,457	840,706	221,829	15,106
令和2年度	38,019,000	3,889,338	861,377	213,505	16,200



◇図書購入費の占める割合

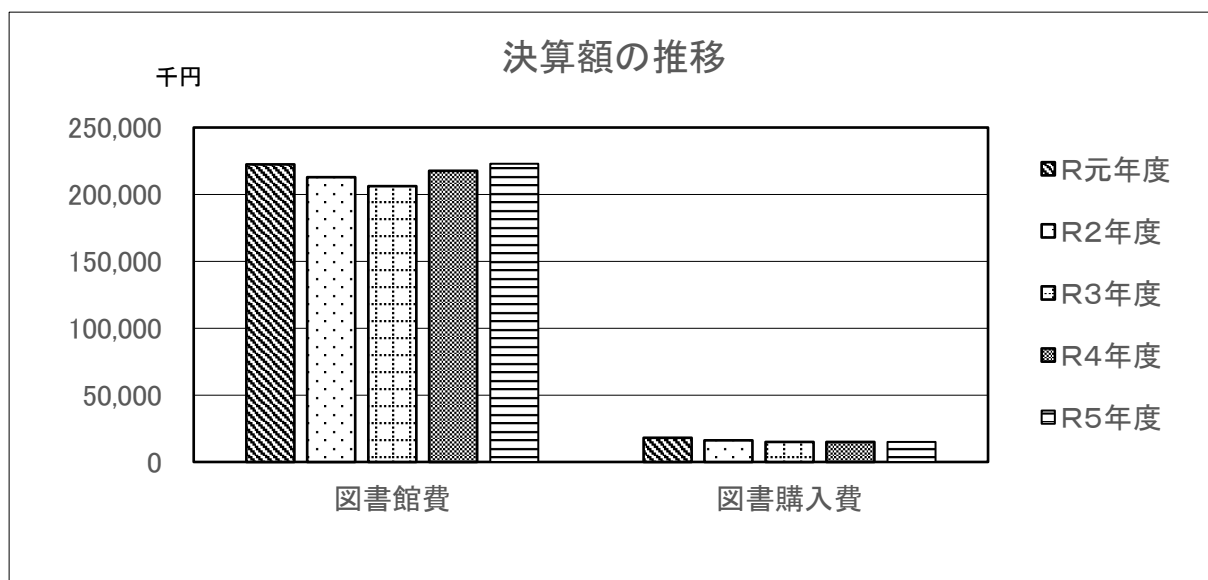
（単位：%）

	対一般会計 E/A	対教育費 E/B	対社会教育費 E/C	対図書館費 E/D
令和6年度	0.03	0.32	1.72	5.29
令和5年度	0.04	0.34	1.90	6.89
令和4年度	0.04	0.41	2.00	7.21
令和3年度	0.04	0.40	1.80	6.81
令和2年度	0.04	0.42	1.88	7.59

2 決算の状況（歳出）

（単位：円）

	一般会計 A				
	教育費 B				図書館費 D
	社会教育費 C			図書館購入費 E	
令和5年度	44,375,489,002	3,914,313,308	766,658,318	222,838,101	14,868,820
令和4年度	42,570,896,946	4,969,380,204	777,739,551	217,613,551	14,921,137
令和3年度	45,446,948,420	3,618,393,171	769,301,525	206,133,436	15,087,075
令和2年度	52,243,262,909	5,395,747,185	761,184,434	212,834,779	16,160,366
令和元年度	39,937,691,991	6,388,928,668	800,105,450	222,344,609	17,975,719



◇令和5年度各事業の決算額

事業名	主な支出	決算額 (円)
図書資料整備充実事業	図書購入費、新聞・雑誌購入費	20,921,648
図書館管理運営事業	図書館管理運営費、施設維持管理費（おとね館）	84,638,523
絵本との親子ふれあい事業	講師謝金、絵本購入費	359,300
ブックトーク・おはなし会開催事業	講師謝金、ボランティア活動保険料	90,300
図書館まつり開催事業	—	ゼロ予算事業
視聴覚ライブラリー事業	—	ゼロ予算事業
子ども読書活動推進計画進行管理事業	—	ゼロ予算事業

6 図書館協議会

1 加須市図書館協議会委員

令和6年5月30日現在

氏名	選出区分	備考
岡安 紀元	学識経験を有する者	委員長
梅澤 哲雄	学識経験を有する者	副委員長
大谷 貴子	学識経験を有する者	
黒川スミ子	学識経験を有する者	
島崎すみ江	学識経験を有する者	
加藤 道雄	学識経験を有する者	
能登 和枝	社会教育関係者	元加須市読書グループ連絡協議会代表 (元町女性読書会)
小野寺敦子	家庭教育向上に資する 活動を行う者	おはなし会代表 (おはなし文庫ラビット)
江利川哲也	学校教育関係者	元和小学校校長
山村 一久	学校教育関係者	北川辺中学校校長

※任期は令和7年8月24日まで

敬称略

2 図書館協議会開催状況

	開催日	主な議題
令和6年度 第1回	令和6年 8月21日(水)	・第4次加須市子ども読書活動推進計画実施状況について ・令和5年度事業結果および令和6年度事業予定について

備考 図書館協議会

図書館協議会とは、「図書館の運営に関し館長の諮問に応ずるとともに、図書館の行う図書館奉仕につき、館長に対して意見を述べる機関」(図書館法第14条第2項)とされています。

加須市立図書館協議会の委員の定数は10人以内、任期は2年間で、本市の図書館活動の振興策を協議しています。協議会の設置については加須市立図書館協議会条例に、運営については加須市立図書館協議会運営規則に定めがあります。

7 実施事業

令和5年度

1 図書館事業

(1) 絵本との親子ふれあい事業

事業名	事業内容	備考
ブックスタート	各地域の保健センターで行われる9～10か月児健診の際、乳幼児向けの絵本・乳幼児用絵本リスト・図書館の案内・読書記録ノートなどを配布し、ボランティアによる読み聞かせを実施。希望者には利用者カードをその場で発行するサービスを実施	実施回数:加須 年12回、 騎西・北川辺・大和根 年6回 絵本配布数: 530冊 ※ボランティアによる読み聞かせ、利用者カードの新規登録は中止
「パパ・ママと いっしょに絵本 とわらべうた」 講座	事業のフォローアップとして、絵本やわらべうたをとりいれた継続的な子育て支援のための講座を開催 対象: 1～3歳の幼児とその保護者	童謡のふる里おおとね図書館にて令和5年11月11日実施 参加者: 12名(親子6組)

(2) ブックトーク・おはなし会開催事業

事業名	事業内容	備考
ブックトーク	各団体等から依頼を受け、司書もしくは司書とボランティアが出向いて、子どもたちにおはなし(昔話・物語などを覚えて語る)、絵本の読み聞かせ、ブックトーク(テーマに沿った本の紹介)などを実施 対象:幼稚園、小学校、中学校、大人	実施校:三俣小、大桑小、大越小、種足小、騎西小、鴻荃小、田ヶ谷小、高柳小、豊野小、騎西中 延べ実施回数:55回 延べ対象児童数:1,364人
おはなし会	ボランティア等による定期おはなし会	加須84回、1,265人 騎西34回、300人 北川辺51回、372人 おおとね23回、204人
大人のための おはなし会	市民に図書館ボランティアの活動を周知するほか、読書活動のきっかけづくりのためのおはなし会開催	騎西文化・学習センターにて令和6年1月30日に実施 参加者: 27名
ボランティア向け 研修会	ボランティアの発掘、育成のほか、おはなし会等の活動による地域ボランティア活動の活性化を目的とした研修会の開催	絵本の読み聞かせ講座を騎西文化・学習センターにて令和6年2月2日、2月16日に実施 参加者: 16名
県立特別支援学校 でのおはなし会	埼玉県立久喜図書館との連携により学期ごとにおはなし会を開催する。 会場:騎西特別支援学校	2回

●おはなし会実施団体

令和6年4月1日現在

館名	団体名	曜日・時間
加須図書館	・おはなし文庫ラビット ・たんぽぽ	第2、4土曜日 AM11:00 毎週木曜日 AM11:00
騎西図書館	・おはなしよんでの会たまたま箱 ・騎西子どもおはなし会 ・お話ながつき	第3土曜日 PM 2:00 第4土曜日 AM10:30 第2土曜日 AM10:30
北川辺図書館	・おはなしの森	毎週土曜日 PM 3:00
おおとね図書館	・ピーカーブー	第1、3木曜日 AM10:30

(3)図書館まつり開催事業

加須図書館

令和5年11月25日(土)9:30~16:30

実施内容	時間	場所	備考
古本・除籍図書の配布	9:30~16:30 ※後日も継続	1階図書館入口・休憩コーナー	市民から募集した古本や除籍図書の提供
展示	9:30~16:30	2階記載台周辺	図書館スタッフおすすめ本を展示
クイズラリー	9:30~16:00	2階児童開架室	景品は手作りのペン立て 景品がなくなり次第終了 小学生以下対象
絵本の主人公になってみよう	9:30~16:00	2階児童開架室	背景パネルをバックに絵本の主人公になりきって写真撮影
おたのしみ貸出BOOK	9:30~16:30	2階記載台周辺	図書館職員が選んだ3冊を袋づめて、希望者に貸出
おたのしみガチャ	9:30~16:00	2階記載台周辺	手作りガチャを回して当たった雑誌付録をプレゼント 当日貸出者先着順(無料)
工作教室	10:00~16:00 (12:00~13:00を除く)	1階集会室	その場で作れる、子供向けの工作
おはなし会 (対象:0歳~)	10:30~11:00	2階おはなしコーナー	たんぼぼ(図書館読み聞かせボランティア)
おはなし会 (対象:0歳~) (対象:4歳~)	11:20~11:40 11:40~12:00	2階おはなしコーナー	おはなし文庫ラビット(図書館読み聞かせボランティア)
特別展示会「かぞのカマキリ先生の臨時昆虫館」	9:30~19:30	2階グループ学習室	

*当日図書館資料を借りた方に、カードケースをプレゼント(先着150名)

協力者 たんぼぼ・おはなし文庫ラビット(図書館読み聞かせボランティア)

○同日開催「カマキリ先生 図書館まつりに来たる!!」

講演会 場所・時間 市民プラザ5階 青年センター・女性センター活動室 14:00~15:30

主催 加須市読書グループ連絡協議会・加須図書館

騎西図書館

令和5年11月3日(金・祝日)9:30~16:30

実施内容	時間	場所	備考
除籍図書の配布	9:30~16:30	事務室前リサイクルコーナー	図書館入口付近
図書館クイズ	9:30~16:30 景品がなくなり次第終了	児童開架室	雑誌付録と手作りの紙製小物入れをプレゼント 先着80名
物語の登場人物になろう!	9:30~16:30	対面朗読室	児童向けに衣装と舞台を用意 ※写真撮影可
貸出先着プレゼント	9:30~16:30 景品がなくなり次第終了	カウンター	当日資料を借りた方に手作りしおりをプレゼント 先着100名
展示【図書館スタッフおすすめ本】	9:30~16:30	一般開架室	図書館スタッフおすすめの本の展示
おたのしみ貸出 BOOK	9:30~16:30 なくなり次第終了	カウンター	職員の選んだおすすめの本3冊をセットにして貸出
おはなし会 (対象:0歳~)	10:00~10:30	おはなし室	協力:おはなしよんでの会たまたま箱
おはなし会 (対象:4歳~)	11:00~11:30	おはなし室	協力:お話ながつき
親子工作	14:00~15:00	児童開架室	親子で楽しむ工作 先着4組
書庫見学ツアー	15:30~15:50	書庫・準開架書庫	普段入ることのできない書庫へご案内 先着8名
バリアフリー図書等の展示	9:30~16:30	一般開架室	点字図書・大活字図書・LLブック・デイジー等の展示

協力者

おはなしよんでの会たまたま箱(図書館読み聞かせボランティア)

お話ながつき(図書館読み聞かせボランティア)

備考

騎西文化祭(10月28日~11月5日 騎西文化・学習センター)にあわせて開催

北川辺図書館

令和5年10月28日(土)9:30~16:30

実施内容	時間	場所	備考
除籍図書の配布	9:30~16:30	図書館入口付近	
クイズラリー	9:30~16:30	児童フロア	
金魚すくいゲーム	10:30~11:30	児童室ソファ	対象は幼児から小学生
資料を借りた方へ先着プレゼント	9:30~ なくなり次第終了		しおり、雑誌付録等
特集展示	9:30~16:30	書架	貸出ベスト 20
工作 カスタネットを作ってみよう(対象:5歳~)	13:30~14:30	児童室ソファ	対象は幼児から小学生
おはなし会 (対象:0歳~)	15:00~15:30	おはなしのへや	おはなしの森 (おはなし会ボランティア)

協力者

おはなしの森(図書館読み聞かせボランティア)

備考

北川辺文化祭(10月28日(土)・29日(日) 北川辺文化・学習センター)にあわせて開催

童謡のふる里おとね図書館

令和5年10月21日(土)9:30~16:30

実施内容	時間	場所	備考
古本・除籍図書の配布	9:30~16:30 ※後日も継続	1階図書館入口・休憩コーナー	市民から募集した古本や除籍図書の提供
クイズラリー	9:30~16:00	一般開架室 児童室	景品は雑誌の付録等 景品がなくなり次第終了
展示(汚破損本)	9:30~16:30	一般開架室	汚破損本の展示
展示(きくちゃんぬりえ)	9:30~16:30	児童室	きくちゃんぬりえを事前に配り塗ったものを持ってきてもらい展示
フォトスポットで写真を撮ろう	9:30~16:30	屋外 ※雨天の場合は屋内で実施	特設フォトスポットで各自写真撮影
当日資料を借りた方にプレゼント	9:30~16:30	カウンター	当日資料を借りた方に手作りしおりをプレゼント(なくなり次第終了)
秋の工作	14:30~16:00	多目的室	斎藤洋子氏(ボランティア)
おはなし会 (対象:0~3歳)	10:30~11:00	おはなし室	おはなしボランティア ピーカーブー
おはなし会 (対象:4歳~)	11:10~11:30	おはなし室	おはなしボランティア ピーカーブー おとね図書館職員
下総皖一 紙芝居	13:00~14:00	多目的室 下総皖一特設コーナー	下総皖一を偲ぶ会による紙芝居(楽曲付き)
トーンチャイムさくら演奏	9:40~10:00	テラス	トーンチャイムさくらによる童謡等の演奏

協力者

図書館ボランティアのみなさん ※古本市の協力を依頼

ピーカーブー(図書館おはなしボランティア)

斎藤洋子氏 (ボランティア)

下総皖一を偲ぶ会のみなさん

トーンチャイムさくらのみなさん

(4) その他の事業

事業名	事業内容	備考
LLブック等の購入	誰もが読書を楽しめるよう、「LLブック」等の図書の充実を図る	新規購入 LLブック:7冊
図書館見学	図書館の利用の仕方や普段見ることができない図書館の姿などから図書館に興味をもってもらい、読書を推奨するほか、図書館でのマナーを身につける 対象:幼稚園、小学校	実施校:加須小、礼羽小、花崎北小、加須南小、鴻荃小、高柳小、種足小、北川辺西小、元和小、加須幼稚園 参加者:378人
出張図書館見学		実施校:大桑小、原道小 参加者:91人
職場体験	職場体験の受入 対象:中学生、高校生	騎西中・北川辺中・栗橋西中・大利根中・昭和中・加須西中・加須東中 参加者:15人
ボランティア体験	図書館での司書等体験ボランティア 主催:社会福祉協議会 対象:小学生、中学生	加須2人、騎西4人、北川辺3人、おとおね6人 参加者:15人
文学講演会	市民に読書の楽しさを広めるため講演会を実施 主催:加須市読書連絡協議会・加須図書館	参加者:56人
マイナンバーカードの利用	マイナンバーカードを利用した貸出処理の開始 開始:令和2年3月1日	利用人数:658人 貸出冊数:2,416冊
国立国会図書館デジタル化資料送信サービス	絶版や手に入らない貴重資料について、国立国会図書館がデジタル化した資料を図書館限定で公開するサービス 開始:令和2年7月1日	利用件数:38件 複写件数:6件
図書館資料等を活用した行政情報のPR	貸出票(レシート)に各課のPRを掲載し、行政情報の周知に活用	PR実施件数:23件
学校支援	市内小中学校を訪問し、団体貸出、図書館見学及びブックトークなど学校支援の内容を説明し、加須市立図書館の活用を推進	学校訪問を実施
ビブリオバトル	市内中学校を訪問し、ビブリオバトルの解説と図書館職員が実演を行い、ビブリオバトルの開催支援を行う。	実施回数:6回 参加者:259人

●ブックリストの配布実績

タイトル	対象年齢	内容	配布冊数
はじめての本	0～3歳	何度でも絵本を楽しめるようにおすすの絵本とわらべうたの本 計54冊掲載	559

図書館おすすめの本	4～6歳	ブックスタートで絵本を読み成長した子どもが、引き続き親子で本に親しむため、年齢ごとに18冊 計54冊掲載	881
図書館おすすめの本 (小学生向け)	小学生	小学生を対象に読みたい本を見つけるきっかけをつくるため 低学年・中学年・高学年ごとに18冊 計54冊掲載	1,218
図書館おすすめの本 (中学生向け)	中学生	図書館が中学生におすすめする本をノンフィクション 15冊、小説・絵本等 30冊 計45冊掲載	3,138

●広報誌の作成

名称	区分	発行回数/年
こどもとしょかんだより	小学校低学年	2
	小学校中学年	2
	小学校高学年	2
こどもとしょかんだより (図書館まつり号)	1・2・3年生向け	1
	4・5・6年生向け	1
Y o m u A u	中学生	2
図書館だより	一般用	4

●読書記録ノートの配布

読書ノートの名称	区分	配布部数
※___に読んであげた本	乳幼児	554
ぼくのわたしの読んだ本	小学校低学年	166
	小学校高学年	74
My Reading Record	中高生	56
私の読書全記録	一般用	175
計		1,025

※___ にはお子さんの名前を記入

8 条例・規則等

◇図書館に関する条例・規則・要綱等

○加須市立図書館条例

平成22年3月23日

条例第91号

改正 平成24年12月4日条例第36号

(設置)

第1条 図書館法(昭和25年法律第118号)第10条の規定に基づき、図書館を設置する。

(名称及び位置)

第2条 図書館の名称及び位置は、次のとおりとする。

名称	位置
加須市立加須図書館	加須市中央二丁目4番17号
加須市立騎西図書館	加須市根古屋633番地10(加須市騎西文化・学習センター内)
加須市立北川辺図書館	加須市麦倉1473番地1(加須市北川辺文化・学習センター内)
加須市立童謡のふる里おおとね図書館	加須市琴寄597番地1

(平成24条例36・一部改正)

(委任)

第3条 この条例の施行に関し必要な事項は、教育委員会規則で定める。

附 則

この条例は、平成22年3月23日から施行する。

附 則(平成24年条例第36号)抄

(施行期日)

1 この条例は、平成25年4月1日から施行する。

○加須市立図書館条例施行規則

平成22年3月23日

教委規則第37号

改正 平成23年3月28日教委規則第2号

平成29年3月29日教委規則第3号

平成29年12月27日教委規則第5号

平成30年3月29日教委規則第1号

令和2年2月21日教委規則第2号

令和2年5月29日教委規則第6号

(趣旨)

第1条 この規則は、地方教育行政の組織及び運営に関する法律（昭和31年法律第162号）第33条第1項及び加須市立図書館条例（平成22年加須市条例第91号。以下「条例」という。）第3条の規定に基づき、条例の施行に関し必要な事項を定めるものとする。

(事業)

第2条 加須市立図書館（以下「図書館」という。）は、図書館法（昭和25年法律第118号）第3条に規定する事業及び図書館の設置目的を達成するため必要な事業を行う。

(休館日)

第3条 図書館の休館日は、別表のとおりとする。ただし、図書館課長（以下「課長」という。）が必要と認めるときは、加須市教育委員会教育長（以下「教育長」という。）の承認を得て、これを変更し、又は臨時に休館日を定めることができる。

(利用時間)

第4条 図書館の利用時間は、加須図書館にあっては午前9時30分から午後8時までとし、それ以外の図書館にあっては、午前9時30分から午後6時までとする。

2 課長又は図書館長（以下「館長」という。）は、必要があると認めるときは、前項の利用時間を変更することができる。

(入館者の遵守事項)

第5条 図書館の入館者は、次に掲げる事項を遵守しなければならない。

- (1) 公の秩序又は善良な風俗を乱す行為をしないこと。
- (2) 所定の場所以外で飲食をしないこと。
- (3) 許可を受けずに広告物を配布し、若しくは掲示し、又は壁、机等に落書きをしないこと。
- (4) 喫煙をしないこと。

(利用の制限)

第6条 課長又は館長は、入館者がこの規則に反したとき、又は災害その他やむを得ない理由により図書館の管理運営に支障を来すおそれのあるときは、図書、記録その他の図書館資料（以下「資料」という。）の貸出し若しくは閲覧又は施設の利用を制限することができる。

(損害の賠償)

第7条 自己の責めに帰すべき理由により、図書館の施設を損傷し、又は資料を亡失し、若しくは損傷したときは、これを修理し、又は損害を賠償しなければならない。

(館外利用の対象者)

第8条 資料の館外利用をすることのできる者は、次のとおりとする。ただし、特別の理由により課長又は館長が許可したときは、この限りでない。

- (1) 加須市、行田市、羽生市、鴻巣市、久喜市、茨城県古河市、栃木県栃木市、栃木県小山市、栃木県下都賀郡野木町若しくは群馬県邑楽郡板倉町（以下「市内等」という。）に居住し、又は市内に通勤し、若しくは通学している者（以下「個人」という。）
- (2) 市内の事業所、機関又は地域文庫若しくは読書会等で館長が認めるもの（以下「団体」という。）

(平成29教委規則5・一部改正)

(館外利用の手続等)

第9条 資料の館外利用をしようとする者（以下「館外利用者」という。）は、前条第1号に該当する者であることを証する書類を添えて資料利用申込書（様式第1号）を課長又は館長に提出し、利用者カード（様式第2号）の交付を受けなければならない。

- 2 館外利用者は、資料の貸出しを受けようとするときは、利用者カードを課長又は館長に提出しなければならない。
- 3 館外利用者は、利用者カードを亡失したとき、又は資料利用申込書の記載事項に変更があったときは、速やかにその旨を課長又は館長に届け出なければならない。
- 4 館外利用者は、利用者カードを他人に譲渡し、若しくは貸与し、又は不正に使用してはならない。

(個人番号カードによる館外利用)

第9条の2 前条第1項の規定により利用者カードの交付を受けた者は、あらかじめ、利用者カード及び個人番号カード（行政手続における特定の個人を識別するための番号の利用等に関する法律（平成25年法律第27号）第2条第7項に規定する個人番号カードをいう。以下同じ。）を提示して手続をすることにより、その提示日以後については、個人番号カードのみで資料の館外利用をすることができる。

(利用数及び期間)

第10条 個人で館外利用できる図書資料の数は、20以内とし、その期間は15日以内とする。

- 2 視聴覚資料については、3以内とし、その期間は8日以内とする。
- 3 団体に館外利用できる資料の数は、100以内とし、その期間は1箇月以内とする。
- 4 貴重図書、参考図書、郷土資料、地方行政資料その他課長又は館長が特に指定した資料は、館外利用をすることができない。
- 5 前各項の規定にかかわらず、特別な理由により課長又は館長が許可したときは、この限りでない。

(参考調査)

第11条 資料の利用相談又はその他調査研究に必要な資料（以下「参考資料」という。）を求めようとする者は、口頭、文書、電話等の方法により、課長又は館長に依頼することができる。

(参考調査の範囲)

第12条 参考調査の範囲は、次のとおりとする。

- (1) 参考資料の紹介
- (2) 参考資料の所在箇所、専門的調査機関等に係る情報の提供

2 課長又は館長は、依頼された事項について不相当と認めるときは、参考調査に応じないことができる。

(複写の申込み)

第13条 資料の複写を依頼しようとする者は、資料複写申込書(様式第3号)を課長又は館長に提出し、許可を受けなければならない。ただし、複写することが適当でない認められるものについては、許可しないものとする。

2 資料の複写を依頼しようとする者は、実費を負担しなければならない。

(資料の寄贈及び寄託)

第14条 図書館は、資料の寄贈又は寄託を受けることができる。

2 図書館に資料を寄贈しようとする者は、課長又は館長にその旨を申し出るものとする。

3 寄託資料は、図書館所蔵の資料と同様の取扱いをするものとする。ただし、館外利用については、寄託者の承認を得なければならない。

4 寄託資料は、寄託者の要求又は図書館の都合により、寄託者に返却することができる。

5 図書館は不慮の災害等による寄託資料の損害に対して、その責めを負わない。

(館長の専決事項)

第15条 館長の専決事項は、次のとおりとする。

- (1) 職員の事務分担に関すること。
- (2) 職員の出張及び復命に関すること。
- (3) 職員の年次休暇に関すること。
- (4) 職員の時間外勤務及び休日勤務に関すること。
- (5) 資料の利用に関すること。
- (6) 資料の選定及び廃棄に関すること。
- (7) 資料の寄贈及び寄託に関すること。
- (8) 資料その他物品の収受に関すること。
- (9) 閉館時間の伸縮に関すること。
- (10) 施設、設備等の維持管理に関すること。
- (11) 官公署、学校その他関係機関等照会連絡及び回答に関すること。
- (12) 前各号に掲げるもののほか、軽易な事項に関すること。

(平成30教委規則1・旧第16条繰上)

(課長の具申)

第16条 課長は、次の事項につき加須市教育委員会に具申することができる。

- (1) 図書館に関する規則の制定及び改廃に関すること。
- (2) 職員の任免その他人事に関すること。
- (3) 図書館の組織に関すること。
- (4) 図書館運営上重要と認められること。

(平成30教委規則1・旧第17条繰上)

(その他)

第17条 この規則に定めるもののほか、必要な事項は、教育長の承認を得て課長が別に定める。

(平成30教委規則1・旧第18条繰上)

附 則

(施行期日)

1 この規則は、平成22年3月23日から施行する。

(経過措置)

2 この規則の施行の日の前日までに、合併前の加須市立図書館管理運営規則（平成7年加須市教育委員会規則第5号）、騎西町図書館管理運営規則（平成16年騎西町教育委員会規則第1号）、北川辺町立図書館管理運営規則（平成16年北川辺町教育委員会規則第6号）又は大利根町童謡のふる里図書館管理運営規則（平成16年大利根町教育委員会規則第1号）の規定によりなされた処分、手続その他の行為は、それぞれこの規則の相当規定によりなされたものとみなす。

3 第8条第1号中「栃木県栃木市」とあるのは、平成22年3月30日までは、「栃木県下都賀郡藤岡町」と読み替えるものとする。

附 則（平成23年教委規則第2号）抄

(施行期日)

1 この規則は、平成23年4月1日から施行する。

附 則（平成29年教委規則第3号）

この規則は、公布の日から施行する。

附 則（平成29年教委規則第5号）

この規則は、平成30年4月1日から施行する。

附 則（平成30年教委規則第1号）抄

この規則は、令和2年3月1日から施行する。

附 則（令和2年教委規則第2号）

この規則は、令和2年6月1日から施行する。

附 則（令和2年教委規則第6号）

別表(第3条関係)

名称	休館日
加須市立加須図書館	(1) 火曜日(この日が国民の休日に関する法律(昭和23年法律第178号。以下「祝日法」という。)に規定する休日に当たるときは、その翌日) (2) 1月1日から同月4日まで及び12月29日から同月31日まで (3) 館内整理日(毎月末日。この日が日曜日及び土曜日並びに(1)及び(2)に規定する日に当たるときは、その日後においてその日に最も近い祝日法に規定する休日でない日) (4) 特別整理期間(毎年1月から3月までのうち10日間以内)

<p>加須市立騎西図書館 加須市立北川辺図書館 加須市立童謡のふる里おおとね図書館</p>	<p>(1) 月曜日(この日が祝日法に規定する休日 に当たるときは、その翌日) (2) 1月1日から同月4日まで及び12月29日か ら同月31日まで (3) 館内整理日(毎月末日。この日が日曜日 及び土曜日並びに(1)及び(2)に規定する日 に当たるときは、その日後においてその日 に最も近い祝日法に規定する休日でない日) (4) 特別整理期間(毎年1月から3月までのう ち10日間以内)</p>
---	---

○加須市立図書館協議会条例

平成22年3月23日

条例第92号

改正 平成24年3月6日条例第6号

平成31年2月22日条例第1号

(設置)

第1条 図書館法(昭和25年法律第118号)第14条第1項の規定に基づき、加須市立図書館協議会(以下「協議会」という。)を置く。

(組織)

第2条 協議会は、委員10人以内をもって組織する。

2 協議会の委員は、学校教育及び社会教育の関係者、家庭教育の向上に資する活動を行う者並びに学識経験を有する者の中から、加須市教育委員会が委嘱し、又は任命する。

(平成24条例6・平成31条例1・一部改正)

(委員の任期)

第3条 委員の任期は、2年とする。ただし、補欠の委員の任期は、前任者の残任期間とする。

(委員長及び副委員長)

第4条 協議会に、委員長及び副委員長1人を置き、委員の互選によって定める。

2 委員長は、会務を総理する。

3 副委員長は、委員長を補佐し、委員長に事故があるときは、その職務を代理する。

(会議)

第5条 協議会は、委員長が招集する。

2 協議会は、委員の過半数が出席しなければ会議を開くことができない。

3 協議会の議事は、出席委員の過半数をもって決し、可否同数のときは、委員長の決するところによる。

(委任)

第6条 この条例に定めるもののほか、協議会の運営に関し必要な事項は、教育委員会規則で定める。

附 則

この条例は、平成22年3月23日から施行する。

附 則(平成24年条例第6号)

(施行期日)

1 この条例は、平成24年4月1日から施行する。

(経過措置)

2 この条例の施行の際現に委嘱され、又は任命されている委員は、改正後の第2条第2項の規定に基づいて委嘱され、又は任命された委員とみなす。

附 則(平成31年条例第1号)

(施行期日)

1 この条例は、平成31年5月1日から施行する。

(経過措置)

2 この条例の施行の日前にこの条例による改正前のそれぞれの条例の規定により委嘱され、又は任命された審議会等の委員(市議会の議員の身分を有していた者(第19条の規定によ

る改正前の加須市都市計画審議会条例第2条第2項の規定により委嘱された者を除く。)を除く。)は、この条例による改正後のそれぞれの条例の規定により委嘱され、又は任命された審議会等の委員とみなす。

○加須市立図書館協議会運営規則

平成22年3月23日
教委規則第38号

(趣旨)

第1条 この規則は、加須市立図書館協議会条例(平成22年加須市条例第92号)第6条の規定に基づき、加須市立図書館協議会(以下「協議会」という。)の運営に関し必要な事項を定めるものとする。

(会議)

第2条 協議会の会議は、年4回開くことができる。ただし、必要があるときは、臨時に開くことができる。

第3条 加須市立図書館の職員は、協議会の承認を得て会議に出席し、発言することができる。

(庶務)

第4条 協議会の庶務は、加須市立加須図書館において処理する。

(その他)

第5条 この規則に定めるもののほか、協議会の運営に関し必要な事項は、委員長が協議会に諮って定める。

附 則

この規則は、平成22年3月23日から施行する。

加須市立図書館要覧

令和6年度版

編集・発行 加須市立図書館(市民プラザかぞ内)

〒347-0055

埼玉県加須市中央2-4-17

電話:0480-61-8200

F A X:0480-61-8202

